

# GENEVE ENCHERES

Cyril Duval  
Bertrand de Maignac  
Olivier Fichot

27-29 avril 2026



# GENÈVE ENCHÈRES

Cyril Duval  
Bertrand de Marignac  
Olivier Fichot

27 – 29 avril 2026



# EXPOSITION PUBLIQUE ET VENTES

## Exposition publique

Vendredi 24, samedi 25 et dimanche 26 avril de 12h à 19h

## Vente aux enchères à la criée

Mercredi 29 avril à 18h30 :  
Montres, bijoux, classique, XXe et contemporain  
Lots 1 à 149

## Vente aux enchères Online only

Lundi 27 avril à 12h :  
Dessins et tableaux  
Arts de la table, objets de collection, verrerie et porcelaine  
Objets d'art, luminaires, miroirs et mobilier  
Bijoux, montres et mode  
Collection du château de Tournay  
Art asiatique et archéologie  
Lots 3000 à 5539

Catalogue disponible sur notre site internet

## Information sur la provenance

Collection du château de Tournay : lots marqués en rouge  
(47, 71 à 74, 78, 80, 93 et 94) et Online only 5125 à 5353,  
se référer à la page 56.

## Enregistrement

L'enregistrement des enchérisseurs se fait 30 minutes avant le début de la vacation.

## Restitution des lots

Vendredi 1er mai de 12h à 17h ;  
samedi 2 mai de 11h à 14h ;  
lundi 4 mai de 11h à 17h.

## Responsabilité

Une fois adjugés, les objets sont sous l'entière responsabilité de l'acheteur. Genève Enchères décline toute responsabilité quant aux dommages que l'objet pourrait encourir et ceci dès l'adjudication prononcée. Les achats non retirés 7 jours après le dernier jour de vente seront transportés dans un garde-meuble aux frais de l'acheteur.

## Paiement

Les paiements par carte de crédit (Visa, Mastercard et American Express) sont acceptés avec une majoration de 2% du total du montant de la facture. En cas de virement bancaire, les lots seront délivrés une fois les fonds reçus sur le compte de Genève Enchères.





# MONTRES, BIJOUX, CLASSIQUE, XX<sup>e</sup> ET CONTEMPORAIN

**Vente aux enchères**

Mercredi 29 avril à 18h30



**1. Franck Muller, Master of Complications, Conquistador, montre-bracelet tonneau chronographe automatique**  
 Cadran gris guilloché, aiguilles lumineuses argentées, chiffres arabes argentés, date à guichet à 6h, deux compteurs pour le chrono à 6h et à 9h, réf. 8005 CC, numérotée 235, acier, 47x35 mm  
 2000/3000

**2. Cartier, Ceinture Jumbo, montre octogonale automatique**  
 Cadran blanc, aiguilles bleues, chiffres romains noirs, réf. 17001, or 750, 31x31 mm, poids brut 38 g  
 2000/3000

**3. Cartier, Bamboo coussin, montre rectangulaire mécanique**  
 Cadran blanc, aiguilles bleues, chiffres romains noirs, réf. 78110, num. 0244, 26x20 mm, poids brut 38 g  
 8000/12'000

**4. Patek Philippe pour Gübelin, Ellipse, montre ovale mécanique**  
 Cadran bleu, aiguilles et index bâtons dorés, boucle Ellipse signée Patek, or 750, 29x24 mm, 31 g  
 1500/2000

**5. Patek Philippe, Ellipse, montre ovale mécanique**  
 Cadran bleu, aiguilles et index bâtons dorés et noirs, or 750, 32x27 mm, 32 g  
 3000/5000

**6. Patek Philippe, montre-bracelet rectangulaire mécanique**  
 Cadran rosé signé «Patek, Philippe & Co», aiguilles noires, index à points dorés, boîtier numéroté 629636, mouvement numéroté 940077, or 750, 17x13 mm, L 17 cm, poids brut 67 g  
 5000/8000

**7. Girard-Perregaux, montre chronographe ronde automatique**  
 Cadran guilloché gris, aiguilles bleues, chiffres romains et arabes noirs, date à guichet à 3h, deux compteurs pour le chrono à 6h et à 9h, secondes à 12h, réf. 4910, or rose 750, D 38 mm, poids brut 89 g  
 2000/3000



**8. Blancpain, Lemans Day/Night, montre-bracelet ronde automatique à double fuseau horaire**

Cadran blanc, aiguilles argentées ajourées et luminescentes, index bâtons argentés, date à guichet à 3h, secondes à 6h, jour/nuit à 9h, numérotée 1718, acier, D 39 mm 2000/3000

**9. Blancpain, Villeret, montre ronde automatique**

Cadran gris, aiguilles et chiffres romains dorés, secondes rétrogrades à 6h, no 139, boucle signée Blancpain, or rose 750, D 40 mm, poids brut 81 g 2000/3000

**10. Piaget, montre-bracelet hublot mécanique**

Cadran et aiguilles dorés, réf 9771, num. 427148, or 750, 30x30 mm, L 18.5 cm, poids brut 143 g 7000/9000

**11. Glashütte, PanoGraph, montre chronographe flyback ronde mécanique**

Cadran gris, aiguilles et index bâtons dorés, minutes du chrono entre 1h et 4h, date à guichet à 4h, secondes à 7h, or 750, D 39 mm, poids brut 129 g 3000/5000

**12. Ulysse Nardin, GMT Perpetual, montre ronde automatique à double fuseau horaire et à calendrier perpétuel**

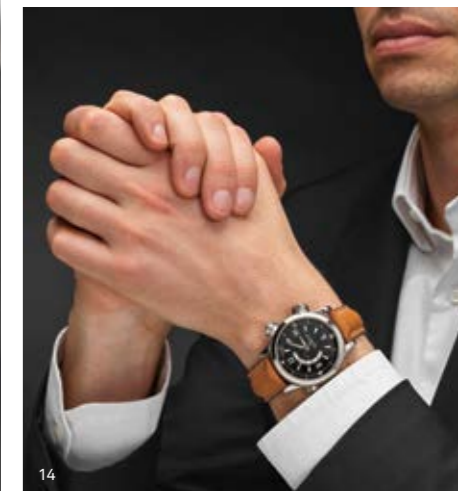
Cadran gris, aiguilles luminescentes bleues, index bâtons dorés, date, jours, mois et année à guichet, secondes à 9h, réf. 326-22, or 750, D 38 mm, poids brut 101 g 5000/8000

**13. Jaquet Droz, Grande Seconde, montre ronde automatique**

Cadran gris à double compteurs, l'un pour les heures, le second pour les secondes et la date, aiguilles et chiffres arabes et romains argentés, no 164, acier, D 43 mm 2500/3500

**14. Jaeger-LeCoultre, Master Compressor Memovox, montre ronde automatique**

Cadran noir, aiguilles luminescentes argentées, chiffres arabes et index bâtons luminescents, date à guichet à 3h, système à alarme, réf. 146.8.97/1, acier, D 41 mm 1500/2000





15



16



18

**15. Rolex, Deep-Sea, Oyster Perpetual Date, Sea-Dweller, montre-bracelet ronde automatique**

Cadran bleu et noir, aiguilles et index à points luminescents argentés, date à guichet à 3h, lunette tournante, réf. 116660, acier, D 42 mm, avec son certificat de garantie internationale caviardé mentionnant la date d'achat en 2015, dans son écrin 7000/9000

**16. Rolex, Sky-Dweller, Oyster Perpetual, montre-bracelet ronde automatique à second fuseau horaire et à calendrier annuel**

Cadran bleu, aiguilles et index bâtons luminescents argentés, date à guichet à 3h, lunette cannelée tournante « Ring Command » pour le réglage de la date et de l'heure, fonction GMT au centre, indication des mois en rouge, réf. 326934, acier, D 41 mm, avec son certificat de garantie internationale caviardé mentionnant la date d'achat en 2017, dans son écrin 12'000/18'000

**17. Rolex, Daytona « Paul Newman », montre-bracelet chronographe ronde mécanique**

Cadran crème et compteurs noirs, aiguilles argentées, circa 1970, réf. 6239, boîtier numéroté 1875530, acier, D 36 mm, dans un écrin.

La Rolex Daytona Paul Newman 6329 est l'un des modèles les plus emblématiques de l'histoire horlogère. Produite dans les années 1960-1970, elle se distingue par son cadran exotique, caractérisé par des compteurs contrastés et une typographie unique qui lui confèrent un charme à la fois sportif et élégant. Surnommée « Paul Newman » en hommage à l'acteur qui a contribué à sa renommée, cette Daytona incarne la fusion parfaite entre performance et style, conçue à l'origine pour les passionnés de course automobile. Le modèle 6329, aujourd'hui extrêmement rare, est très recherché des collectionneurs pour son design intemporel, sa précision légendaire et son histoire iconique. 80'000/120'000

**18. Rolex, Daytona, Oyster Perpetual, montre chronographe ronde automatique**

Cadran en nacre rose, aiguilles luminescentes argentées, index à points serti de diamants, secondes à 6h, deux compteurs pour le chrono à 3h et 9h, réf. 116519, boucle déployante Rolex, or gris 750, D 38 mm, poids brut 132 g, avec son certificat de garantie internationale caviardé mentionnant la date d'achat en 2018, dans son écrin 25'000/35'000



16



18



17



17



17



20

**19. Patek Philippe, Naviquartz, pendule de table à quartz**

Cadran doré, aiguilles et chiffres romains noirs, réf. 1208-SCI, numérotée 1 800552, laiton doré, 20 x 14 x 6 cm, dans son écrin en acajou et sa sur boîte, avec son certificat de garantie et de marche 2000/3000

**20. Patek Philippe, pendulette dôme à motif émaillé à décor d'Orphée jouant de la lyre pour les animaux**

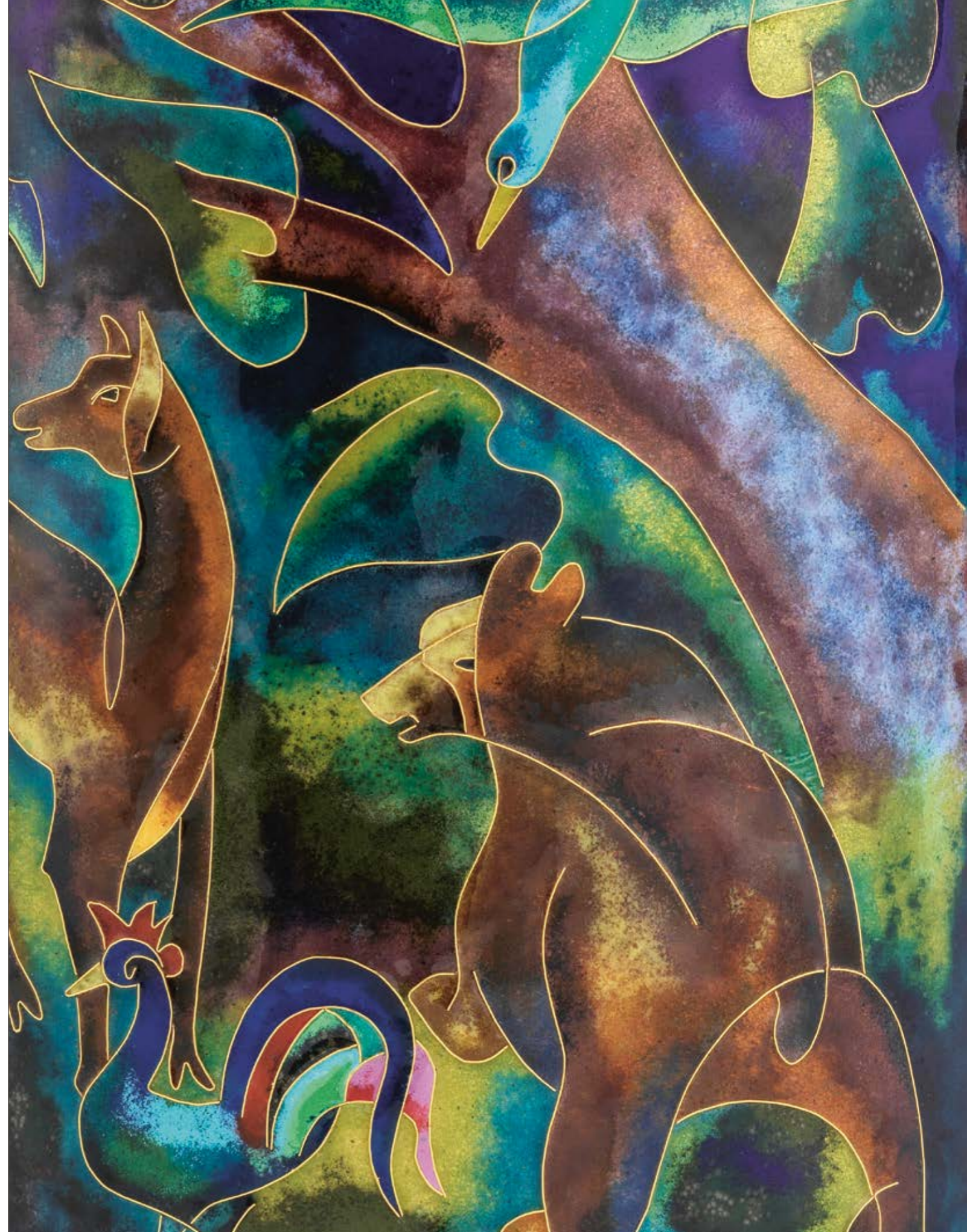
Cadran argenté, aiguilles dorées, laiton et émail cloisonné, réf. 782/07, boîtier numéroté 2179, 1972, acquise par le père de l'actuel propriétaire en 1974, H 22 cm, D 13 cm, monogrammée MB probablement pour Michèle Baumont, dans son écrin, avec son extrait des archives daté du 23 mars 2026. Symbole du raffinement et du savoir-faire artistique de la manufacture Patek Philippe, les pendulettes « Dôme » occupent une place à part dans l'histoire de la maison

genevoise. Introduites dans les années 1950, ces horloges de table d'exception associent innovation technologique et art décoratif, incarnant l'une des expressions les plus spectaculaires de l'horlogerie artistique du XXe siècle.

L'exemplaire présenté, réalisé en 1972, illustre parfaitement cette tradition d'excellence. Chaque pendulette nécessite ainsi des dizaines d'heures de travail et le talent d'artisans hautement spécialisés. Les pendulettes Dôme de cette période se distinguent également par leur mécanisme électronique alimenté par cellules photovoltaïques, technologie particulièrement avant-gardiste lors de leur introduction. Produites en quantités extrêmement limitées, ces pendulettes étaient souvent réalisées individuellement ou en séries très restreintes, ce qui en fait aujourd'hui des pièces très recherchées par les collectionneurs. 60'000/80'000



19





25

**21. Bague «Toi et moi» sertie de deux diamants taille ancienne (env. 1.5 et 1.6 ct)**

Or gris 750, doigt 62-22, 4 g  
2000/3000

**22. Bracelet jonc ouvrant serti d'une ligne de diamants (total env. 4.5 ct)**

Or et or gris 750, D int. env. 5.5cm, 28 g  
2500/3500

**23. Bracelet Art déco ajouré pavé de diamants**

Centré d'un diamant d'env. 0.5ct, travail français, or gris 750 et platine, L 17.5cm, 39 g  
3000/5000



22



23



24

**24. Bracelet Art déco centré d'un diamant taille ancienne (env. 0.7 ct) et pavé de diamants et d'émeraudes**

Platine, L 15.5cm, 18 g  
2000/3000

**25. Collier composé de deux rangs de perles baroques (D env. 10mm)**

Terminé par un fermoir centré de trois diamants taille ancienne (total env. 2.5ct) entourés de diamants (total env. 2ct), or gris 750, L 41 cm. Provenance: ancienne collection Barilla.  
2000/3000

**26. Bague sertie d'un rubis taille cabochon (env. 6 ct)**

Épaulé de diamants taille troïda, or et or gris 750, doigt 50-10, 11 g  
3000/5000

**27. Bague sertie d'un rubis taille ovale (env. 2.15 ct)**

Épaulé de part et d'autre de deux diamants, or 750, doigt 56-16, 10 g  
2500/3500

**28. Bague sertie d'un saphir taille rectangle à pans coupés**

Épaulé de deux diamants troïda, or 750, doigt 51-11, 4 g  
3000/5000



33

**29. Bague sertie d'un rubis taille ovale (env. 2.5 ct)**

Épaulé de deux diamants (total env. 1.2 ct), or gris 750, doigt 53-13, 5 g  
3000/5000

**30. Bague sertie d'un diamant taille marquise (env. 1.2 ct)**

Épaulé de part et d'autre de deux lignes de diamants, travail français, or 750, doigt 55-15, 5 g  
2000/3000

**31. Collier tour de cou multirangs centré d'un diamant (2.4ct, H, VVS2) épaulé de deux diamants**

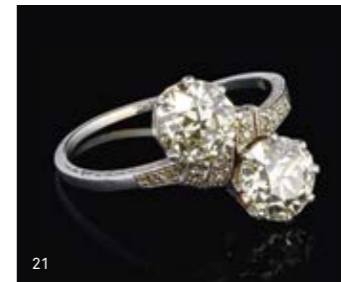
Or 750, L 41.5 ou 45 cm, 9 g, accompagné d'un short report GGTL daté de mars 2026  
8000/12'000

**32. Bague sertie d'une saphir rose-violet taille ovale (env. 3.9 ct)**

Dans un double entouragement de diamants (total env. 1.2ct), or gris 750, doigt 61-21, 9 g  
1500/2000

**33. Bague sertie d'un diamant solitaire (4.99ct, G, VS1)**

Épaulé de deux diamants taille baguette, or gris 750, doigt 57-17, 5 g, accompagnée d'un short report GGTL daté de mars 2026  
40'000/60'000



21



26



27



28



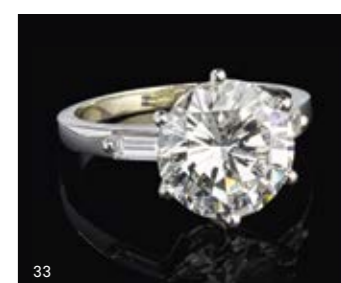
29



30



32



33



31



38

**34. Bracelet jonc ouvrant entièrement serti de diamants (total env. 7 ct)**  
Or gris 750, D int. env. 5.5 cm, 27 g  
3000/5000

**35. Bague sertie d'un diamant solitaire, 2.01 ct, F, VVS1**  
Or gris 750, doigt 52-12, 3 g, accompagnée d'un certificat GIA daté d'avril 2011 10'000/15'000

**36. Chatila, boucles d'oreilles pavées de diamants (total env. 12 ct)**  
Or 750, H env. 2.5 cm, 22 g  
3000/5000

**37. Van Cleef and Arpels, broche fleur centrée de diamants**  
Or 750, signée et numérotée B 1383 A 181, D 4 cm, 9 g  
1500/2000

**38. Piaget, boucles d'oreilles à motif de roses ajourées centrées de diamants**  
Or rose 750, signées et numérotées G30619, H 4 cm, 10 g  
800/1200

**39. Piaget, sautoir à maille forçat ponctué de motifs de roses ajourées centrées de diamants**  
Or rose 750, signé et numéroté G00351, L 102 cm, 31 g  
2000/3000

**40. Cartier, boucles d'oreilles circulaires trois ors**  
Or, or gris et or rose 750, signées et numérotées 989537, H 3 cm, 17 g  
1500/2000

**41. Cartier, Agrafe, boucles d'oreilles pavées de diamants**  
Or gris 750, signées et numérotées 87643B, H 2 cm, 9 g. Provenance: ancienne collection Barilla.  
2000/3000



39



37



35



40



36



41-43



43



42



41

**42. Cartier, Agrafe, bracelet terminé par un fermoir pavé de diamants**  
Or gris 750, signé et numéroté 96313A, L 19 cm, 31 g. Provenance: ancienne collection Barilla.  
4000/6000

**43. Cartier, Agrafe, collier tour de cou terminé par un fermoir pavé de diamants**  
Or gris 750, signé et numéroté 44649B, L 42 cm, 68 g. Provenance: ancienne collection Barilla.  
6000/8000



34



**44. Broc à bec mascaron**  
Antoine-François Hanappier, Orléans,  
1750, argent, H 25 cm, 920 g  
2000/3000

**45. Moutardier et saupoudroir  
à festons torsés**  
Jakob Wilhelm Kolb, Augsburg  
1775-1777, argent, H 18 cm, 430 g  
800/1200

**46. La chasse au loup**  
Manufacture de Mgr le Duc d'Angoulême,  
Paris, biscuit, fin XVIIIe s, H 54 cm  
1500/2000

**47. Paire de bougeoirs par  
Jacques-Florent-Joseph Beydel,  
France 1798-1809**  
Argent, à décor de mascarons,  
profils à l'antique, palmettes  
stylisées et de pampres, H 29.5 cm  
1000/1500



**48. Luxueux coffret contenant 18 cou-  
teaux de table et 3 couverts de service  
d'époque Empire chacun à décor  
unique de rinceaux et scènes animées  
et chiffré d'un double J couronné**

Maroquin rouge aux armes de la Maison  
impériale Bonaparte, large écusson  
et anse ciselée en vermeil, les manches  
en bois noirci bagués de vermeil et  
ornés d'un écusson, les lames en acier  
à décor mat et brillant dégagé à l'acide  
et chiffrés, 30x40x7 cm  
10'000/15'000

**49. Paire d'aiguières casque**  
France, probablement Tétard Frères,  
Minerve 1er titre, argent, H 25 cm,  
2120 g. Provenance: ancienne collection  
Raoul Malard (1928-2015), industriel  
lainier du Nord de la France.  
3000/5000

**50. Paire de grandes corbeilles  
George V**  
Sheffield, 1913, argent, H 20 cm,  
L 40 cm, 2575 g  
5000/7000



**51. Partie de ménagère de style XVIIIe s monogrammée**

Reczka, Paris, argent, comprenant : 17 fourchettes et 18 cuillères à dîner, 16 fourchettes et 13 cuillères à entremets, 11 fourchettes et 9 couteaux à poisson, 6 fourchettes à huître, 11 cuillères à café, 9 pièces de service, 6900g. Provenance : ancienne collection Raoul Malard (1928-2015), industriel lainier du Nord de la France. 10'000/15'000



51

**52. Service à café de style Louis XIII**

Puiforcat Paris, argent, comprenant : cafetière, pot à eau, sucrier et crémier, 2400g. Provenance : ancienne collection Raoul Malard (1928-2015), industriel lainier du Nord de la France. 3000/5000



53

**53. Partie de ménagère modèle Beaded**

Georg Jensen, 1933-1944, Danemark, argent, comprenant : 11 fourchettes, 12 cuillères et 12 couteaux à dîner, 11 fourchettes et 12 cuillères à entremets, 7 fourchettes et 6 couteaux à poisson, 7 fourchettes à pâtisserie, 7 cuillères à thé, 7 à café, 12 à moka, 4030g (104 p) 6000/8000



54

**54. Ménagère Art déco**

Roussel-Doutre, Paris, argent, Minerve 1er titre, comprenant : 12 fourchettes et 12 cuillères à dîner, 12 fourchettes et 12 cuillères à entremets, 12 fourchettes et 12 couteaux à poisson, 12 cuillères à glace, 12 pièces de service, 6075g (96 p). On joint différents couverts présentés dans le même coffret en partie de style Louis XV et baguette, en métal argenté, et argent 800 pour 1040g. 10'000/15'000



55

**55. Ménagère Art déco**

Puiforcat, Paris, argent, comprenant : 22 fourchettes, 11 cuillères et 24 couteaux à dîner, 12 couteaux à beurre, 12 fourchettes à huître, 11 fourchettes, 9 cuillers et 12 couteaux à entremets, 11 cuillères à thé et 12 à café, 12 fourchettes et 12 couteaux à poisson, 12 couteaux à fromage, 10 pièces de service, 9 coupelles, 8400g (182 p). Provenance : ancienne collection Raoul Malard (1928-2015), industriel lainier du Nord de la France. 10'000/15'000



52

**56. Christofle, paire de grands vases couverts de style Art déco**

Piètement en bois noirci, prise ivoire, B92, H 47 cm. Provenance : ancienne collection Raoul Malard (1928-2015), industriel lainier du Nord de la France. 1000/1500

56



**57. Jean Després (1889-1980)**

Coupe sur pied, métal argenté, signature à la pointe, L 45 cm 1500/2000



57



59



60

**58. École lombarde, circa 1400, suiveur de Giovanni da Milano (actif à Milan entre 1350 et 1369)**  
Saint Luc, tempera et or sur panneau, élément supérieur d'un retable, 25.5x20 cm  
1000/1500

**59. Vierge à l'Enfant d'inspiration Siennoise du début du XIVe s et repeints du XIXe s**  
Tempera et or sur panneau de bois gainé d'une fine toile de lin et peint sur le revers façon porphyre, 50x20 cm  
2000/3000

**60. École romagnole XV-XVIe s**  
Mère à l'Enfant, tempera et feuille d'or sur panneau, 58x44 cm. Provenance: ancienne collection Barilla.  
5000/8000

**61. École florentine du XVe s**  
Crucifixion, huile sur panneau, 31.5x20 cm  
1000/1500

**62. École caravagesque, XVIIe s**  
Bacchus, huile sur toile, 59x49 cm. Répertoire dans: Archivio Roberto Longhi, Fondo Roberto Longhi, série Caravaggio, boîte Caravaggio VII, dossier Annessi Caravaggeschi III, no 151.  
4000/6000

**63. D'après Francesco Furini (1604-1646)**  
Artémis, huile sur toile, 82x65 cm. Provenance: ancienne collection Barilla.  
3000/5000



62



63



61

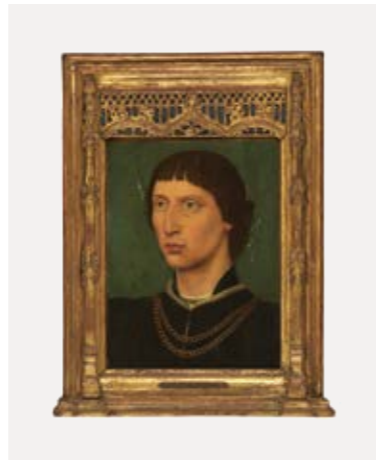


58

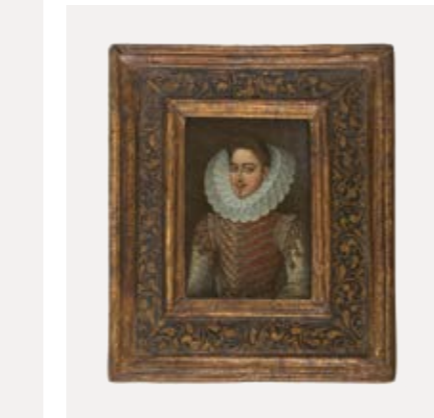


64

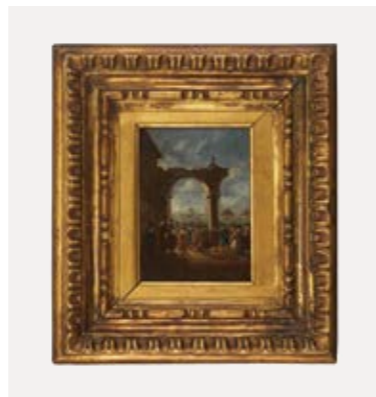
**64. École allemande, probablement du XVI<sup>e</sup> s**  
Diptyque avec donateurs et saints, paire d'huiles sur panneau, 74x20.5 cm. Provenance : ancienne collection Raoul Malard (1928-2015), industriel lainier du Nord de la France. 2000/3000



66



67



68

**66. Suiveur de Rogier van der Weyden (1399-1464)**  
Portrait présumé de Lionello d'Este, huile sur panneau, 23 x 18 cm, cadre néogothique du XIX<sup>e</sup> s 2000/3000

**65. École XVII-XVIII<sup>e</sup> s**  
La Tentation de Saint-Antoine, huile sur panneau, 45x70 cm. Provenance : ancienne collection Barilla. 2000/3000



65

**67. École florentine, circa 1600**  
Portrait d'homme à la fraise, huile sur panneau, 9.5x6.8 cm 800/1200



69

**68. Dans le goût de Francesco Guardi (1712-1793)**  
Vue animée de Venise, huile sur toile, 21 x 15 cm. Provenance : ancienne collection Barilla. 800/1200

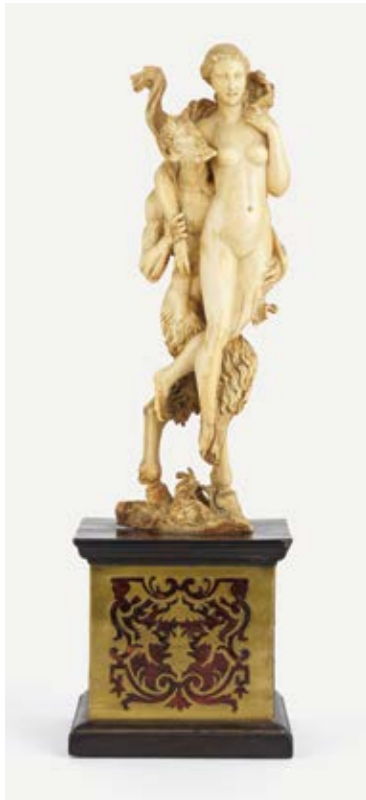
**69. École bolonaise XVII-XVIII<sup>e</sup> s**  
Le retour du fils prodigue, huile sur toile, 72x95 cm. Provenance : ancienne collection Barilla. 1000/1500

**70. École française circa 1770-1780, anciennement attribuée à Jean-Honoré Fragonard (1732-1806)**  
Portrait d'un homme en armure, huile sur toile, 58.5x46 cm. Ce tableau est reproduit en couverture du numéro I de la XXIV<sup>e</sup> année de la revue Die Weltkunst en date du 1<sup>er</sup> janvier 1954. M. Emmerich Schaffran (1883-1962) l'attribue comme une œuvre de Fragonard et représentant l'acteur Talma. 4000/6000



70

71



**71. Statuette figurant Marc Aurèle à cheval d'après l'antique, Italie, XVIIIe s ou antérieur**

Bronze à patine brune, H du bronze: 17.2 cm, piédestal en placage d'agate, marbre, filets de laiton et bois noirci, H totale: 25.5 cm  
600/800

**72. Statuette figurant un satyre et jeune femme, XIXe s dans le style du XVIIe s**

Ivoire sculpté, piédestal en placage d'ébène et marqueterie Boulle, H 24 cm, H totale 34.5 cm  
600/800

**73. Plaque figurant le massacre des Innocents, XVIIe s**

Ivoire finement sculpté en bas-relief, à décor appliqué de deux perles d'agates dans les coins (deux manquantes), 12.5x9 cm. Cadre en marqueterie Boulle de laiton et d'étain sur fond d'écaille rouge, 26.5x22 cm.  
1000/1500

73



74



75



76

**74. Suite de quatre bustes masculins d'après l'antique, Italie, XVIIIe s ou antérieur**

Bronze doré, piédestal en marbre vert, H 12.5 cm  
1200/1800

**75. Paire de bustes de saints, Italie, XVIIIe s ou antérieur**

Bronze doré, H 22 cm. Provenance: ancienne collection Barilla.  
1000/1500

**76. Assiette, Deruta, Italie, circa 1520**

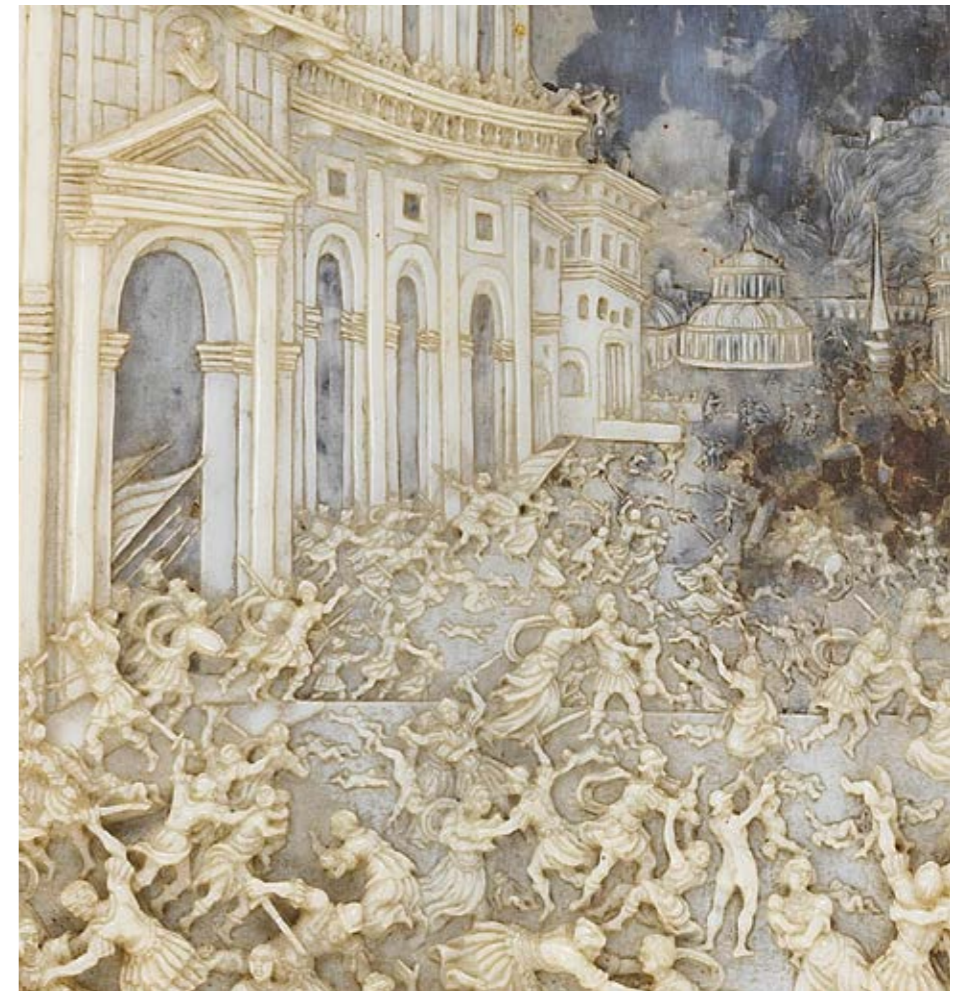
Majolique polychrome figurant au centre une femme de profil, D 40 cm. Provenance: Sotheby's, Londres, 20 juillet 1939, lot no 348, collection Alfred Pringsheim; ancienne collection Barilla.  
3000/5000

**77. Plat, Italie, probablement XVIIe s**

Majolique polychrome à décor de rinceaux et d'animaux fantastiques, centre figurant Judith tenant la tête d'Holopherne, D 45 cm. Provenance: ancienne collection Barilla.  
1000/1500



77



73

**78. Paire de bougeoirs, France, fin XVIIe s ou début XVIIIe s**  
Bois dit de Bagard ou de Sainte-Lucie sculpté. H 15 cm. On joint un autre bougeoir du début XVIIIe s, H 16.5 cm. 1000/1500

**79. Croix processionnelle, probablement Lombardie, XV-XVIIe s**  
Métal doré, repoussé figurant sur la face les Quatre Évangélistes aux extrémités, Dieu le Père et le tétramorphe au dos, 43x32 cm. Provenance: ancienne collection Barilla. 1500/2000

**80. Petit cabinet, XVIIe s**  
Deux vantaux ouvrant sur de nombreux tiroirs ornés de plaques en ivoire peintes à décor de scènes de chasse, placage d'ébène et laiton, 47x46x34 cm 1000/1500

**81. Statue équestre de Louis XIV d'après François Girardon, fin XIXe s**  
Réduction en bronze à patine foncée, H 110x100x38 cm, socle creux en calcaire (H 78 cm). Une fonte par Henry Dasson et de même dimension est conservée dans les collections du musée du Louvre. Provenance: ancienne collection Raoul Malard (1928-2015), industriel lainier du Nord de la France. 10'000/15'000

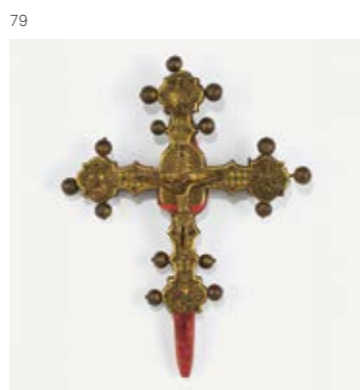
**82. Bureau Mazarin de changeur attribuable à Pierre Gole, XVIIe s**  
Plateau brisé démasquant tiroirs et table d'écriture, quatre pieds en gaine réunis par une entretoise, riche marqueterie de bois polychromes et d'étain sur fond de bois noirci. Provenance: ancienne collection Raoul Malard (1928-2015), industriel lainier du Nord de la France. 8000/15'000



82



78



79



80



81



83

**83. Miroir type C, par Johann Friedrich Funk I, circa 1760**

Bois doré, sculpté et ajouré à motifs de coquilles et fleurs, 126x68 cm 3000/4000

**84. Cartel d'époque Louis XV, cadran signé Funk à Berne**

Marqueterie Boulle de laiton sur fond d'écaïlle, bronzes dorés au C couronné, cadran émaillé blanc, surmonté d'une figure de Chinois, mouvement signé D Fonk à Berne, H 130 cm 2000/3000

**85. Commode scriban type G6 à deux corps par Mathäus Funk, Berne, circa 1765/70**

Partie basse à deux tiroirs, partie haute à un abattant surmontée de 10 tiroirs et d'un vantail central orné d'un cadran d'horloge en émail blanc signé Fonck à Berne, bois fruitier et bronzes dorés, 190x115x48 cm 10'000/15'000



84



86

**86. Commode type G4 par Mathäus Funk, Berne, circa 1750/55**

Deux tiroirs, noyer, laiton, riche ornementation de bronzes dorés et marbre de Roche Rouge Suisse, 87.5 x 102 x 58 cm 15'000/20'000

**87. Commode scriban type G1 par Mathäus Funk, Berne, circa 1735/40**

Un abattant démasquant niches et petits tiroirs, et trois tiroirs en partie basse, placage de noyer et bronzes, 102x83x57 cm 4000/6000

**88. Commode type E par Mathäus Funk, Berne, circa 1740**

Trois tiroirs, noyer, laiton, bronzes et marbre de Darstetten, 84.5x93x52 cm 4000/6000

88



87



85



89

**89. Table de salon d'époque Louis XV estampillée IC Saunier, JME**

Trois tiroirs, bois de rose et de violette à décor marqueté de treillis et de fleurs, galerie ajourée, 66x40x31 cm. Jean-Charles Saunier, reçu maître en 1743. Provenance : ancienne collection Raoul Malard (1928-2015), industriel lainier du Nord de la France. 1000/1500

**90. Bureau plat d'époque Louis XV dans le style de Pierre Migeon**

Bois de placage et bronzes dorés, 180x108x79 cm 3000/5000



92

**91. Paire de bibliothèques d'époque Transition**

Deux vantaux vitrés, bois de rose et bois de violette marquetés dans des encadrements de filets, bronzes dorés à décor de feuilles d'acanthes et pieds griffes, 145x94x40 cm. Provenance : ancienne collection Raoul Malard (1928-2015), industriel lainier du Nord de la France. 2000/3000

**92. Commode d'époque Louis XVI estampillée P. Roussel et JME**

Deux tiroirs, placage de bois de rose et bois de violette à décor marqueté d'un trophée de musique, ornements en bronzes dorés, marbre rose, 83x130x61 cm. Provenance : ancienne collection Raoul Malard (1928-2015), industriel lainier du Nord de la France. 2000/3000



91



94

**93. Trumeau néoclassique par Jean Jaquet (1754-1839)**

Bois mouluré, richement sculpté et laqué gris. La partie supérieure à décor d'une athénienne flanquée de deux guirlandes de fleurs. De chaque côté de la glace et suspendus à un nœud de passementerie se trouvent des jetés de fleurs et des trophées à motifs de carquois, arc, couronne et torche. Deux vases à anses à l'antique en partie basse. Bordures moulurées à motifs de frises de perles, feuilles d'eau et rais de cœur, 210x145 cm. Jean Jaquet, né à Chambésy en 1754, participe à l'essor du style néoclassique au sein des familles patriciennes genevoises en réalisant des décors remarquables pour leurs demeures dont beaucoup subsistent encore aujourd'hui. Notre trumeau, qu'on ne peut malheureusement pas rattacher à une commande précise est caractéristique de la production du maître qui se retrouve notamment dans la parfaite maîtrise de la sculpture de fleurs. 10'000/15'000

**94. Console demi-lune néoclassique attribuée à Jean Jaquet (1754-1839)**

Bois mouluré, sculpté et laqué blanc réchampi vert, marbre de Roche, 83x56x22 cm 2000/3000



93



93

**95. Paire de fauteuils d'apparat d'époque Empire**

Accotoirs à tête d'aigle, bois sculpté et doré à motif de palmettes, H 107 cm, L 53 cm, estampille apocryphe Jacob rue Meslée. Provenance : ancienne collection Raoul Malard (1928-2015), industriel lainier du Nord de la France. 2000/3000



**96. Paire de fauteuils d'officier formant lit de camp d'époque Empire**

Acier et tissu imprimé léopard. Provenance : ancienne collection Raoul Malard (1928-2015), industriel lainier du Nord de la France. 2000/3000



**97. Paire de candélabres d'époque Empire, entourage de Claude Galle (1759-1815)**

A décor de femme drapée à l'antique, deux bras de lumière, bronze doré et patiné, H 57 cm. Provenance : ancienne collection Raoul Malard (1928-2015), industriel lainier du Nord de la France. 2000/3000

**98. Pendule d'époque Empire attribuée à Claude Galle (1759-1815)**

Figurant une femme drapée à l'antique tenant le cadran, bronze doré, H 48 cm. Une pendule identique est conservée au musée du Louvre, réf OA 10913. Provenance : ancienne collection Raoul Malard (1928-2015), industriel lainier du Nord de la France. 4000/6000

**99. Pendule aux naufragés d'époque Empire**

Bronze doré, socle à décor de bas-reliefs figurant Neptune et des zéphyrs, cadran signé Grandvoinet à Paris, H 46 cm. Provenance : ancienne collection Raoul Malard (1928-2015), industriel lainier du Nord de la France. 2000/3000

**100. Pendule au trophée d'armes d'époque Empire attribuable à Pierre-Philippe Thomire**

Bronze doré, cadran émaillé blanc signé Léchopie à Paris, H 54 cm. Pour une pendule similaire passée en vente, voir vente Christie's, 21 juin 2006, lot 331. Provenance : ancienne collection Raoul Malard (1928-2015), industriel lainier du Nord de la France. 5000/8000

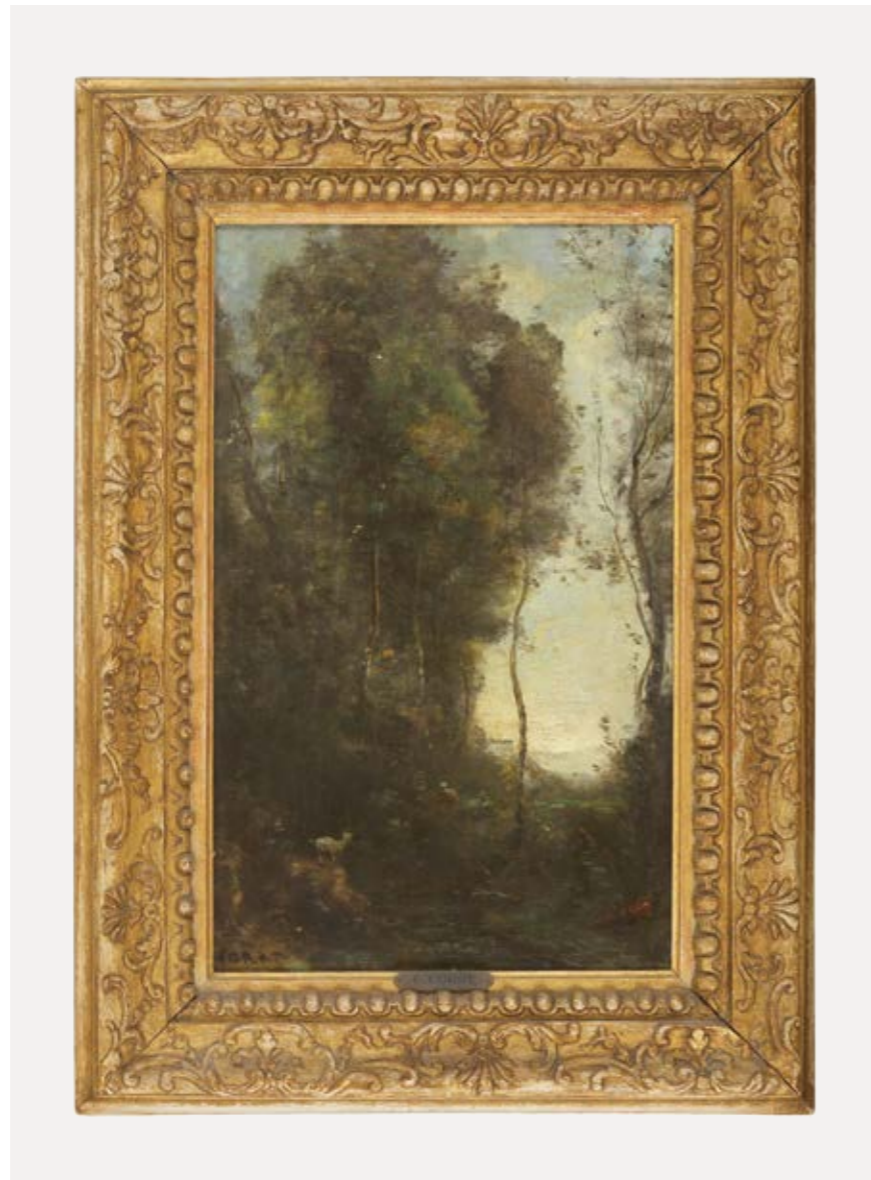
**101. Pendule au dromadaire d'époque Empire**

Bronze à patine foncée et bronze doré et ciselé, cadran émaillé blanc signé Piolaine à Paris, mouvement à fil, 40 x 28.5 cm. 8000/12'000



**102. Camille Corot (1796-1875)**

Souvenir d'Italie. Une chèvre sous de grands arbres, circa 1865-1870, huile sur toile, signée, 47x29 cm. Provenance: a probablement appartenu à Cadart et Luquet, vers 1870; a appartenu à Georges Petit, vers 1880, no de dépôt 2345; collection particulière France; Galerie Benador, Genève, 1943; collection particulière, Suisse (acquis du précédent), puis par descendance. Certificat de M. André Schoeller daté du 15 mars 1939. Lettre de la galerie Tanner en date du 19 août 1943. Certificat de Madame Lebeau-Dieterle en date du 9 mars 2026.  
10'000/15'000

**103. Jean-Baptiste Olive (1848-1936)**

Quai animé dans le port de Marseille, huile sur toile, signée et datée 78, eros bordin vincenza, 40x65 cm. Provenance: ancienne collection Raoul Malard (1928-2015), industriel lainier du Nord de la France.  
2000/3000

**104. Alberto Pasini (1820-1899)**

Femme au costume oriental, huile sur panneau, signée, 44x24 cm  
1000/1500

**105. Vincenzo Irolli (1860-1949)**

Scène avec jeunes mendiants sous une fenêtre, huile sur toile, signée, 71x76 cm. Au dos de la toile, tampon et signature Prof. Eros Bordin à Vincenza.  
3000/5000

**106. Otto Pilny (1866-1936)**

Le marché aux esclaves, huile sur toile, signée et datée 1916, 120.5x180 cm  
4000/6000

**107. Feodor Vasilievich Sychkov (1870-1958)**

Jeune femme au châle, aquarelle sur papier, signée et datée 1913, 67x47 cm  
4000/6000



**108. Maximilien Luce (1858-1941)**

Le souffleur de verre, huile sur toile, signée, 55x46cm. Provenance: Samuel Josefowitz, Genève; vente: Sotheby's, Londres, 30/04/1969, lot 58; vente: Sotheby's, Londres, 17/10/1990, lot 34; succession de Gary Baxter Webb, Houston, Texas; vente: Sotheby's, Paris, 24/03/2017, lot 36; collection particulière, Suisse. Bibliographie: Denise Bazetoux: «Catalogue de l'œuvre peint tome II», Paris, 1986-2005, p. 232, no 926. 20'000/30'000



110

**109. Marcel Cosson (1878-1956)**

L'entracte, huile sur toile, signée, 55x81 cm 2000/3000



109

**110. André Derain (1880-1954)**

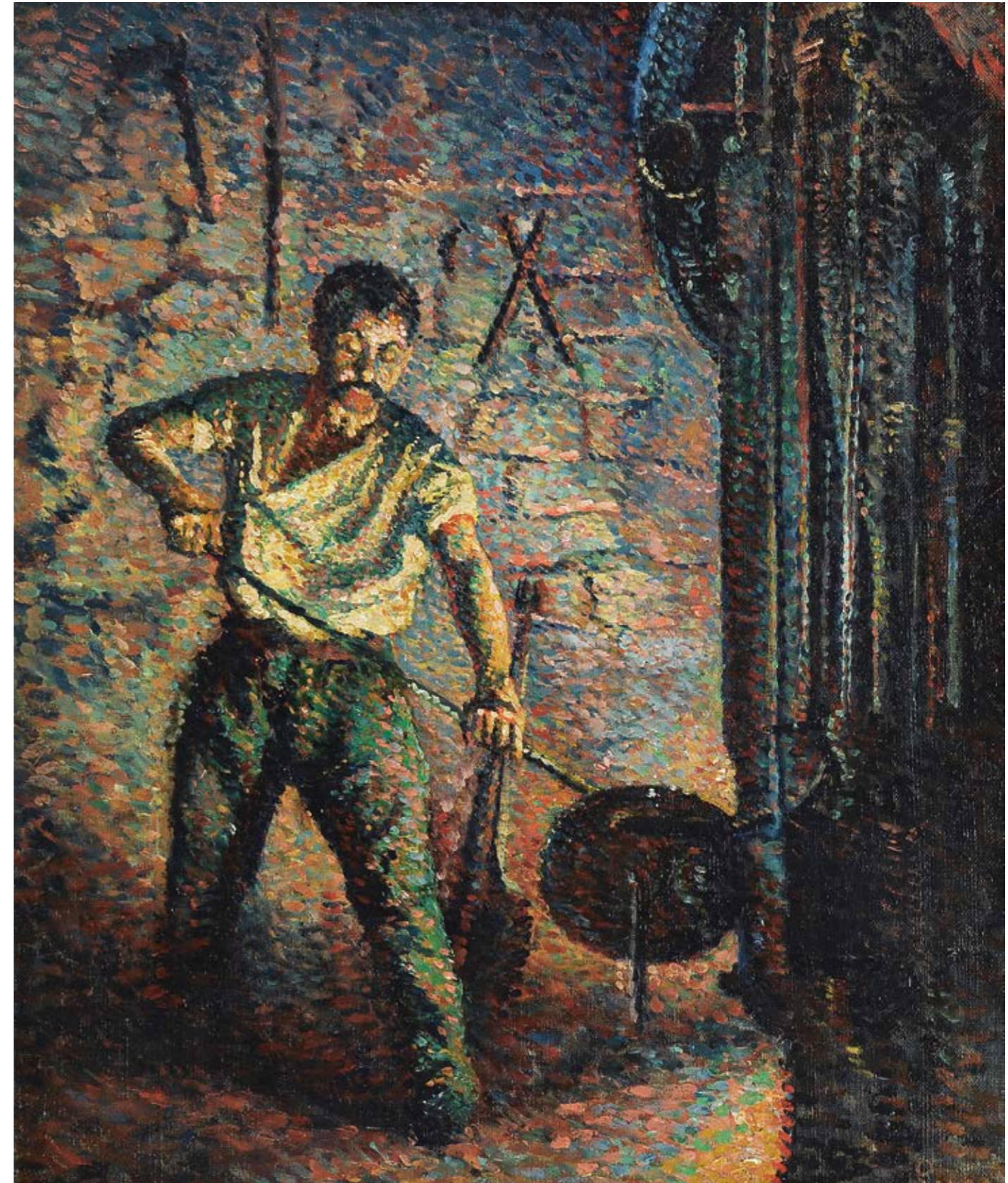
Nature morte aux raisins, huile sur toile, signée, 40.5x50 cm. Au dos, trois étiquettes dont celle de la Galerie Rosengart à Lucerne. Provenance: ancienne collection Francis Carco; Galerie Rosengart, 29 juillet 1946; puis ancienne collection de Jean Gagnebin, 12 décembre 1980. Bibliographie: Michel Kellermann, «André Derain, catalogue raisonné de l'œuvre peint, Tome III, 1935-1954», éditions galerie Schmit, Paris, 1999, p. 60, no 1567. 6000/8000



111

**111. Emile Othon Friesz (1879-1949)**

Le déjeuner sur l'herbe, huile sur toile, signée, titrée, datée et monogrammée sur la toile au dos, 66x80cm. Bibliographie: Robert Martin, Odile Aittouarès: «Emile Othon Friesz, l'œuvre peint» éditions Aittouarès, Paris, 1995, composition similaire p. 207, no 656. 6000/8000



108



116

**112. Abraham Hermanjat (1862-1932)**  
 Vue du Grammont, huile sur toile, datée 1903-1908, 38x61 cm. Provenance: Galerie Bollag à Lausanne, no 244. 3000/4000

**113. Gérard de Palézieux (1919-2012)**  
 Nature morte au melon, huile sur toile marouflée sur pavatex, 14x27 cm. Bibliographie jointe avec le tableau: Christophe Flubacher, Les peintres vaudois, (1850-1950), éditions Favre SA, Lausanne, p. 187. 2000/2500

**114. Gérard de Palézieux (1919-2002)**  
 Nature morte à la coupe de raisin, huile sur toile, signée, 45x54 cm. Provenance: étiquette au dos: Galerie Paul Vallotton à Lausanne, no 6132. 3000/5000

**115. Rodolphe-Théophile Bosshard (1889-1960)**  
 Montricher, huile sur toile, signée et datée 1916, 61x50 cm. Provenance: Plusieurs étiquettes d'expositions et de galeries dont le musée de Vevey et la galerie Paul Vallotton. Répertorié par l'association R.-T. Bosshard sous le numéro C0039. 3000/5000

**116. Emile Chambon (1905-1993)**  
 Banquet à la campagne (1925), huile sur toile, signée, 127x215 cm 4000/6000

**117. Gustave Buchet (1888-1963)**  
 Nu allongé à la draperie, huile sur carton contrecollé sur panneau, signée et datée 1944, 25x34 cm. Un certificat de la fondation Gustave Buchet en date du 12 mai 2001 accompagne cette œuvre. 4000/6000

**118. Hans Erni (1909-2015)**  
 Mère à l'enfant, tempera sur toile, signée et datée 1968, 49x47 cm 4000/6000



112

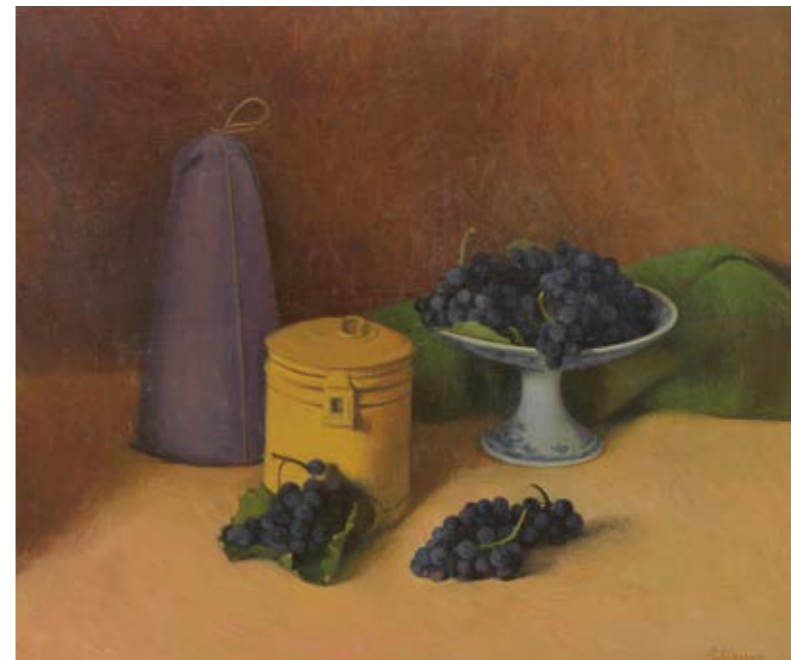


115

113



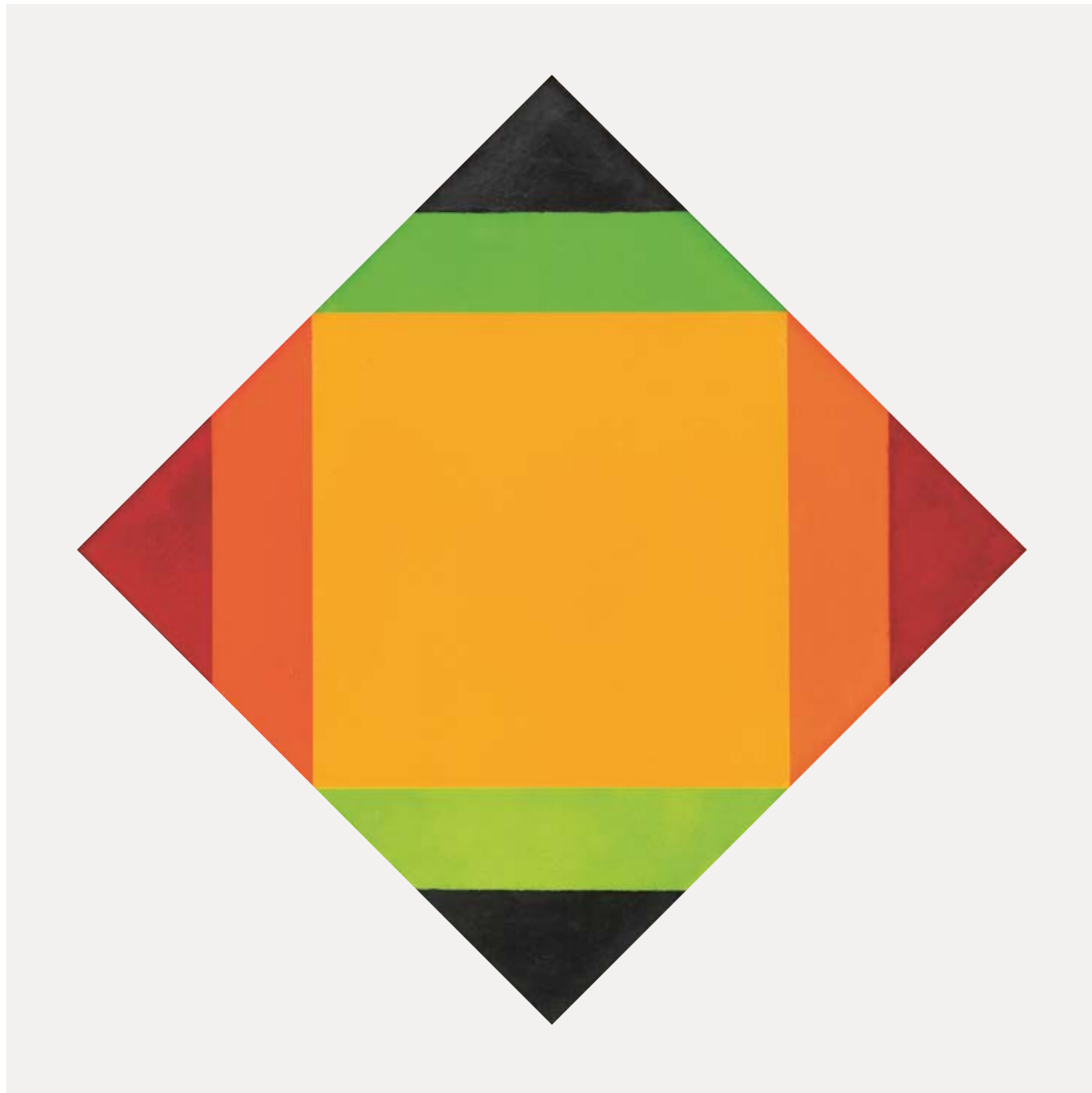
114



114



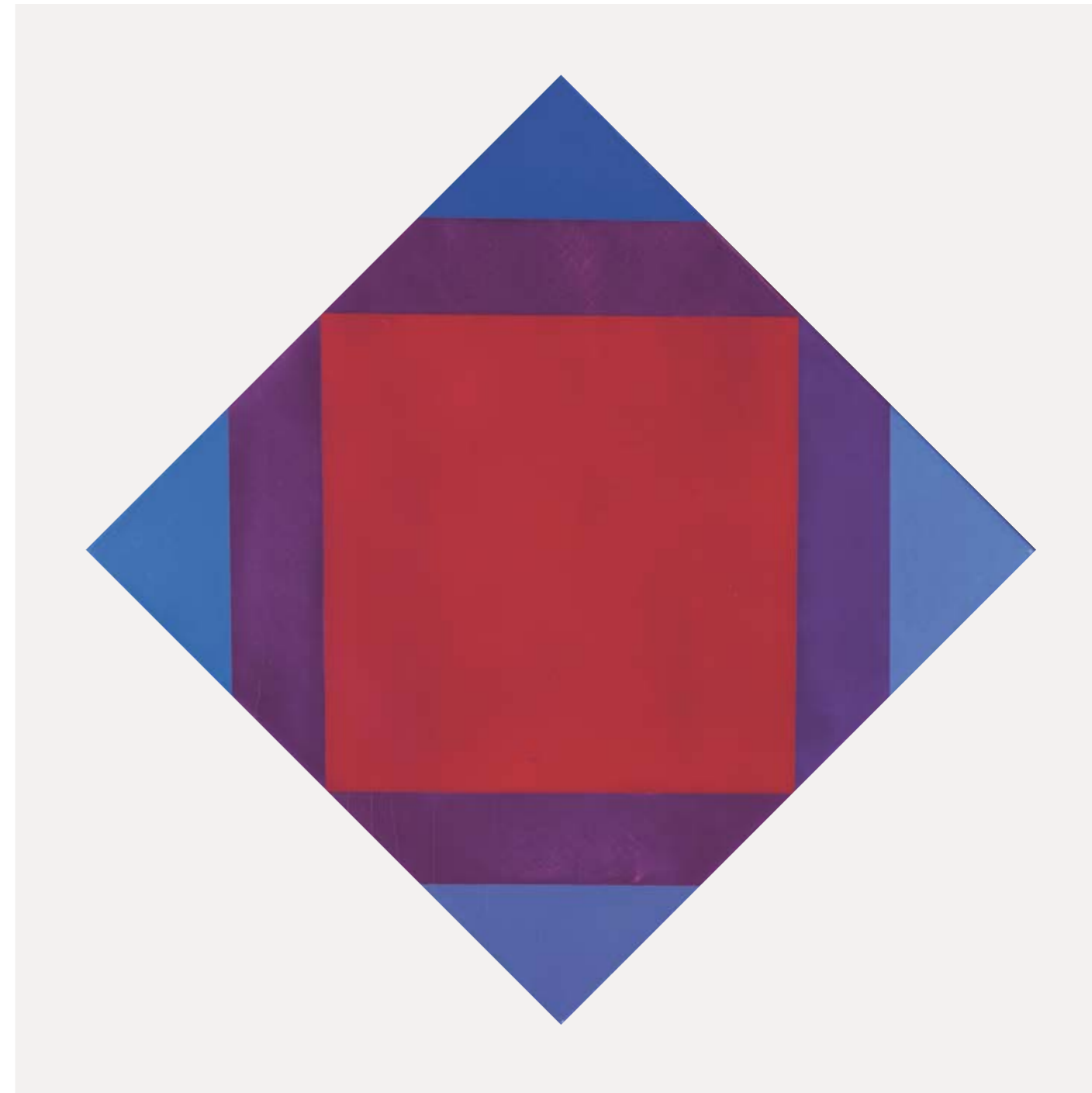
117



119

**119. Max Bill (1908-1994)**

Konzentration zu gelb, huile sur toile, signée, datée 1972-74 et titrée au dos, 40x40cm  
10'000/15'000



120

**120. Max Bill (1908-1994)**

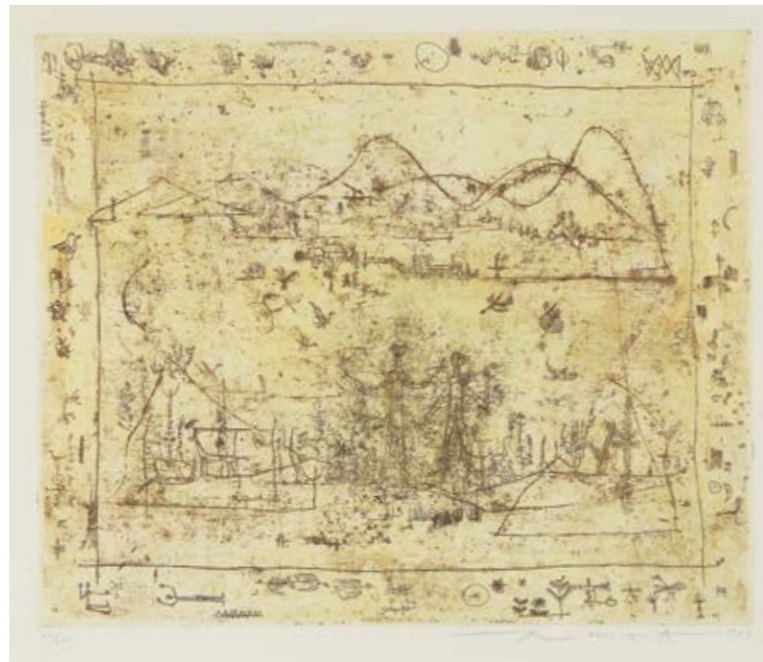
Transcoloration aus rot zu blau, huile sur toile, signée, datée 1972-74 et titrée au dos, 40x40cm. Provenance: vente Dobiaschofsky, 7 novembre 2003. 20'000/25'000



125



124



126

**121. Ferdinand Hodler (1853-1918)**  
Étude d'homme au bras levé pour Unanimité, gouache et crayon sur papier, signé à la mine de plomb, cachet sec de la succession, 45x16.5 cm. Étude pour la fresque Einmütigkeit [Unanimité] destinée à orner la Salle du Conseil du Nouvel Hôtel de Ville de Hanovre et achevée en mai 1913. 3000/5000

**122. Francis Picabia (1879-1954)**  
Étude de nu, crayon sur papier, signé à la mine de plomb, 39x19 cm 5000/8000



123

**123. Edvard Munch (1863-1944)**  
Jalousie (1914), eau-forte sur papier, signée, 31.5x38.5 cm. Provenance: Collection Rolf E. Stenersens. Bibliographie: Gustav Schiefelers «Edvard Munch Das graphische Werk 1906-26» no 395; Gerd Woll «Edvard Munch The Complete Graphic Works», p. 304, no 471. Lot accompagné d'un certificat du musée Munch d'Oslo datant du 08/12/2000. 5000/8000

**124. Georges Braque (1882-1963)**  
Oiseaux sur fond bleu, lithographie, signée à la mine de plomb et numérotée 29/75, 33x20 cm. Provenance: Galerie Paul Vallotton, Lausanne. 800/1200

**125. Pablo Picasso (1881-1973)**  
Guéridon avec guitare et partition, pochoir, signé à la mine de plomb et numéroté sur 100, 25x19 cm 4000/6000

**126. Zao Wou-Ki (1921-2013)**  
Paysage avec encadrement (1951), eau forte, signée et numérotée à la mine de plomb 44/65, 37.5x45.5 cm 2000/3000



121



122



131

**127. Louis Soutter (1871-1942)**

Virgina Pieta, encre de Chine sur papier contrecollée sur carton, titrée, 21.5x17 cm. Au dos, inscription manuscrite signée par Marcel Borboën authentifiant l'œuvre; étiquette de l'exposition à la Fondation Gianadda de 1990. Référencé dans le Catalogue Raisoné sous le numéro 867. 2000/3000

**128. Louis Soutter (1871-1942)**

Faunes riants, mine de plomb sur papier, titrée, 18x22 cm. Provenance: vente Dobiaschofsky, Berne, 11 mai 2012, lot 255. 3000/4000

**129. Louis Soutter (1871-1942)**

Jupiter éveille les dieux, crayon sur papier, titré, 17x21 cm. Au dos, inscription manuscrite «Âmes philosophiques le marbre sera leur éternelle enveloppe». Provenance: Librairie de l'Univers, Lausanne, 14 janvier 2003, référencé dans le catalogue raisonné de Michel Thevoz. 3000/4000



132

**130. Jean Dubuffet (1901-1985)**

Personnage dans un paysage, septembre 1960, encre sur papier, monogrammée et datée, 30.5x23.5 cm. Étiquettes au dos: Barbara Mathes Gallery, Donald Morris Gallery à Birmingham; B.C. Holland Inc. À Chicago; Daniel Varenne à Genève. Bibliographie: Max Loreau, Catalogue des travaux de Jean Dubuffet, Fascicule XVIII. Dessins 1960-1961, Éditions Weber, Genève: 1969, reproduit et décrit sous le no 204 p. 123. 20'000/30'000

**131. Brassai (1899-1984)**

La belle Wanda, tirage argentique, circa 1955, cachet «copyright Brassai» et cachet «Succession Brassai Estate», inscription «PL 847N, P54», 22x29 cm. Provenance: vente Millon, Paris, 3 octobre 2006. 3000/4000

**132. Henri Cartier Bresson (1908-2004)**

Portfolio complet, 4 photogravures signées et numérotées à la mine de plomb 2/60, publié par The Limited Editions Club, New York, 1997 6000/8000



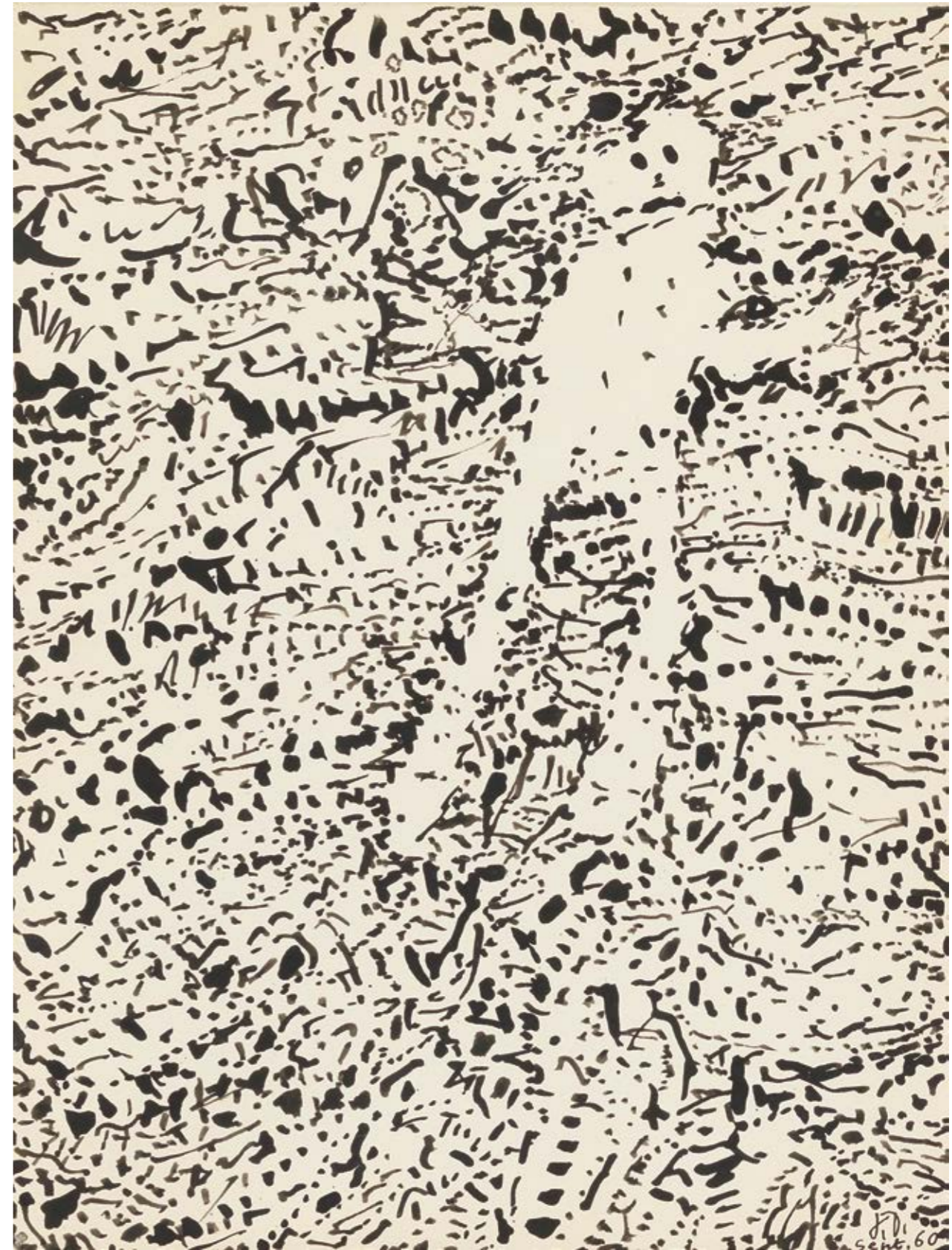
127



128



129



130

134

**133. Marie Louise Ekman (1944)**

Meurtre au papier peint cerise, technique mixte sur papier, signée et datée 1973, 32x45 cm. Provenance : Collection Runnqvist, anciennement galerie Bonnier. 2000/3000

**134. Gladys Nilsson (1940)**

Personnages fantastiques, aquarelle, non signée, 58x76 cm. Provenance : Collection Runnqvist, anciennement galerie Bonnier. 4000/6000

**135. Roberto Fabelo (1950)**

Esmeralda en el muro del malaca, aquarelle sur papier, signée et datée 1996, 51x74 cm. Provenance : acquis directement auprès de l'artiste par la présente propriétaire. 5000/8000

**136. Roberto Fabelo (1950)**

Les plaisirs, boîte en bois clair à décor peint, signée et datée 99, 13x33x23 cm. Provenance : acquis directement auprès de l'artiste par la présente propriétaire. 5000/8000

**137. Carlos Enriquez Gomez (1900-1957)**

Le manège, technique mixte sur papier, signée et datée 44, 38x50 cm. Provenance : vente Sotheby's, New York, le 1er juin 2000, lot 99 a. 6000/8000

137

**138. Niki de Saint-Phalle (1930-2002)**

Justice ou Le Roi Salomon (c. 1988), céramique peinte montée sur panneau dans un cadre de l'artiste, pièce unique, 70x60x4 cm. Exposition : Genève, Galerie Bonnier, Niki de Saint Phalle – céramiques et Mosaïques, mai-septembre 1998. Bibliographie : Niki de Saint Phalle – Catalogue Raisonné, 1949-2000, Lausanne, 2001, no 591 (ill. coul. p. 269). Cette œuvre est enregistrée dans les archives de la Niki Charitable Art Foundation, Santee. Provenance : Collection Runnqvist, anciennement galerie Bonnier. 10'000/15'000



136



133



135



138



140



139

**139. Edouard Pignon (1905-1993)**

Batteuse au blé rosé, huile sur toile, signée et datée 62, 145x114 cm. Étiquette au dos: exposition Musée d'Art et d'Histoire, 1964, no 50. 2000/3000

**140. Ting Walasse (1929-2010)**

Sauterelles, huile sur toile, 38x52 cm. Provenance: Galerie l'Orangerie, Genève, 1987. 3000/5000

**141. Carla Prina (1911-2008)**

Composition abstraite, huile sur toile, signée 70x50 cm 8000/10'000

**142. Emily Kame Kngwarreye (vers 1910-1996)**

Utopia N.T. Soakage Bore, huile sur toile, signée au dos et mentions au dos: Alice Springs march 1992, Ron Daniel, MB 584, 125.5x94 cm. Provenance: acquis à l'occasion d'un voyage en Australie en 1990. 25'000/30'000

**143. Clifford Possum Tjapaltjarri (vers 1932-2002)**

Sans titre, acrylique sur toile, signée au dos et mentions au dos: Alice Spring march 1992, Ron Daniel, 124x170 cm. Provenance: acquis à l'occasion d'un voyage en Australie en 1990. 5000/8000



142



143



141



145

**144. Richard Orlinski (1966)**  
Kong Tono, résine peinte, signé et numéroté 1/1, H 110 cm, avec certificat signé par l'artiste 15'000/20'000

**145. Richard Orlinski (1966)**  
Ours debout, résine peinte, signé et numéroté 1/1, H 130 cm, avec certificat signé par l'artiste 40'000/60'000

**146. Jeff Koons (1955)**  
Balloon Dog, édition Bernardaud, porcelaine, signée et numérotée 0660/2300, D 23 cm, avec boîte et certificat 4000/6000



144



148



146

**147. Jeff Koons (1955)**  
Balloon Swan (Yellow), édition Bernardaud, porcelaine, signée et numérotée 450/999, D 24x16x21 cm, avec boîte et certificat 4000/6000

**148. Jeff Koons (1955)**  
Balloon Monkey (Blue), édition Bernardaud, porcelaine, signée et numérotée 153/999, L 24x20x39 cm, avec boîte et certificat 6000/8000

**149. Christophe Gaignon (XX-XXIe s)**  
Sculpture verre convexe, signée et datée 2020, D 99 cm 3000/5000



147



149



# ONLINE ONLY

## 2540 LOTS

**Vente aux enchères**

Lundi 27 avril à 12h

# COLLECTION CHÂTEAU DE TOURNAY

Château défensif dont l'origine remonte au XIII<sup>e</sup> s et qui échappe à la destruction au XVI<sup>e</sup> s, Tournay demeurera par la suite un lieu de culture jusqu'à aujourd'hui. Après avoir été le fief des familles nobles d'Anières, de Genthod, de Viry, d'Antoine Calvin et des Lullin, il est acquis par Jean de Brosse (1508-1595). En 1741, Charles de Brosse (1709-1777), dit le Président, magistrat, historien, linguiste et écrivain français en hérite. Ce dernier consent à Voltaire (1694-1778) un bail à vie sur le domaine, et l'illustre philosophe s'y installe en 1758. Rapidement, il entreprend des

travaux d'aménagement, comme l'escalier et le retour d'éléments défensifs, et d'embellissement, qui permettent notamment les représentations théâtrales que le Consistoire et le Gouvernement genevois viennent de lui interdire aux Délices. C'est dans ce contexte que le fils d'une employée du domaine, le sculpteur Jean Jaquet (1754-1839) grandit à Tournay jusqu'à son départ pour Paris en 1781. Après une brillante carrière à Genève où il décore les plus beaux intérieurs aristocratiques, c'est à Tournay qu'il vient finir sa vie. Rachetée à la révolution par la famille Panissot, la propriété est acquise

en 1915 par le collectionneur Alfred Baur (1865-1951) et restaurée par les architectes Revilliod & Turrettini. Un peu moins d'un siècle plus tard, en 2008, un nouveau propriétaire et une nouvelle collection écrivent un nouveau chapitre de ce lieu historique. Comme des citations, les œuvres des grands hommes du lieu y sont alors revenues et l'on a pu y voir une édition du Président de Brosse (vente de juin) et un buste de Voltaire (lot 5260) se refléter dans un trumeau de Jaquet (lot 93).

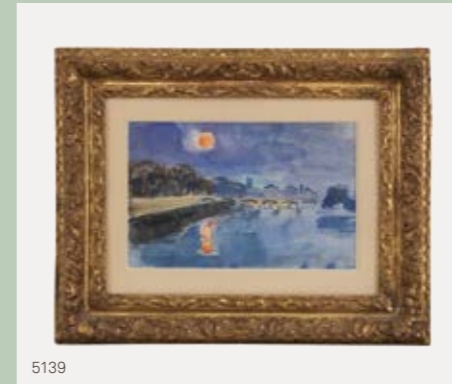
**Lots 47, 71 à 74, 78, 80, 93 et 94.**  
**Online only 5125 à 5353.**



© Christie's LTD 2026 Ph: Nina Stavcheva



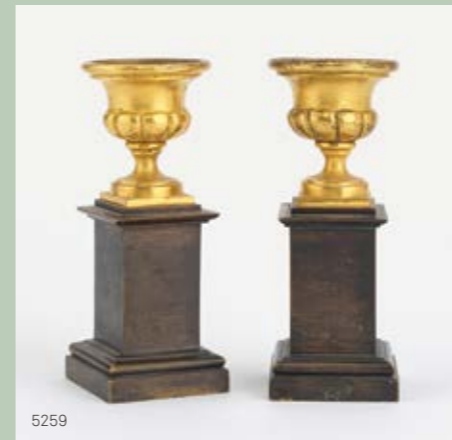
5260



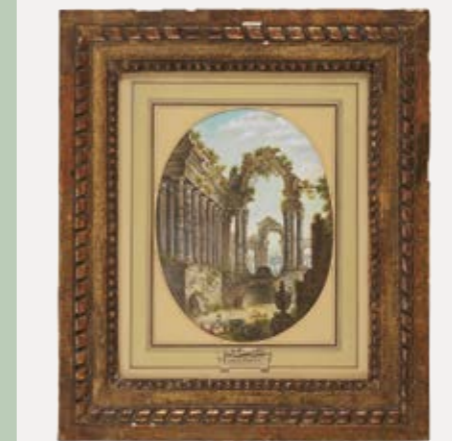
5139



5216



5259



5132



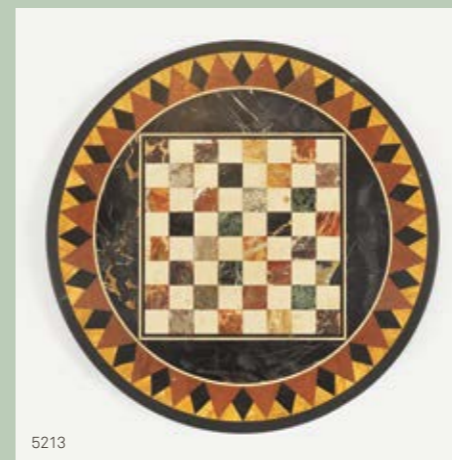
5133



5223



5248



5213



5209

# BIBLIOTHÈQUE DU CHÂTEAU DE TOURNAY

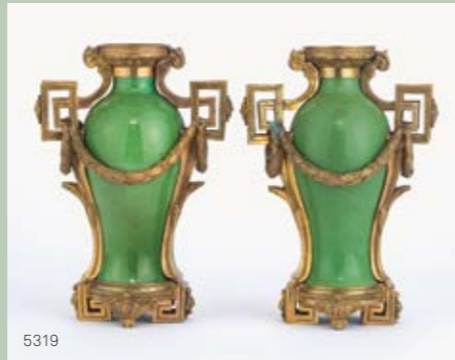
Lundi 22 juin  
Vente Online only

Exposition publique  
19 et 20 juin de 11h à 18h

Expert  
M. Bernard Perras



5308



5319



5243



5337



5235



5240



5151



5187



5176



5164



5177



5173



© Christie's LTD 2026 Ph: Nina Slavcheva



3230



3251



3237



3241



3258



3129



3252



3254



3125



3257



3020



3117



3278



3283



3293



3239



3312



3229



3319



3266



3235



3325



3226



3272



3276



3273



3261



3352



3125



3125



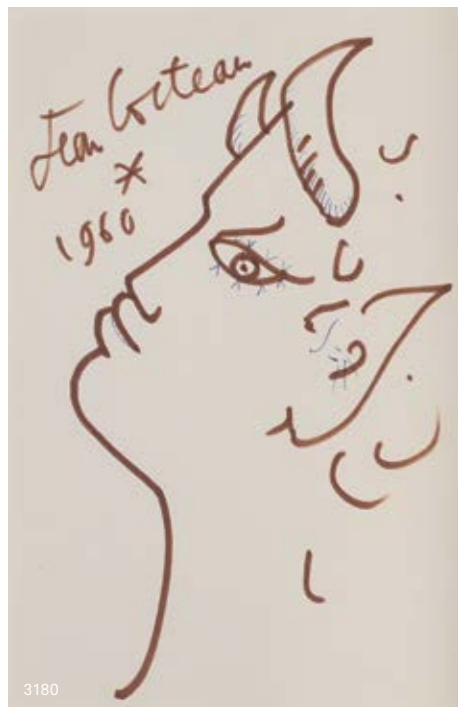
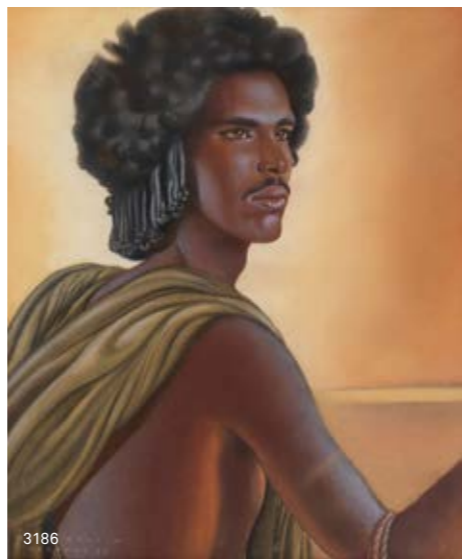
3119

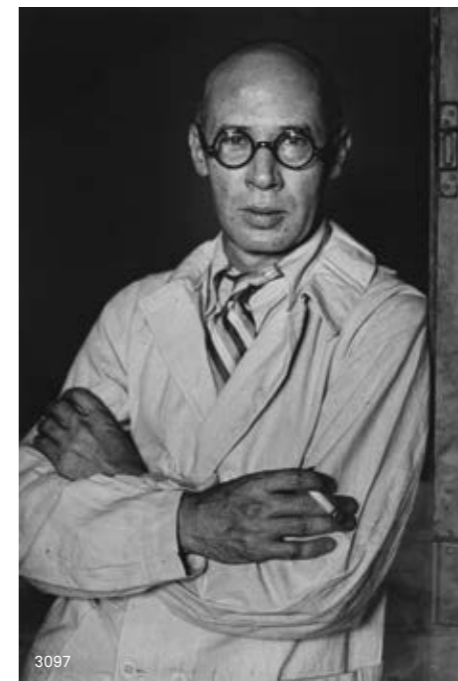
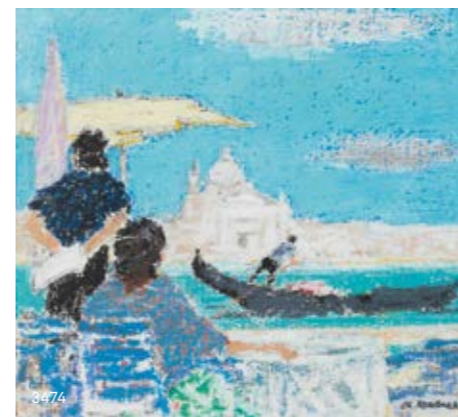


3119



3311







3513



3529



3546



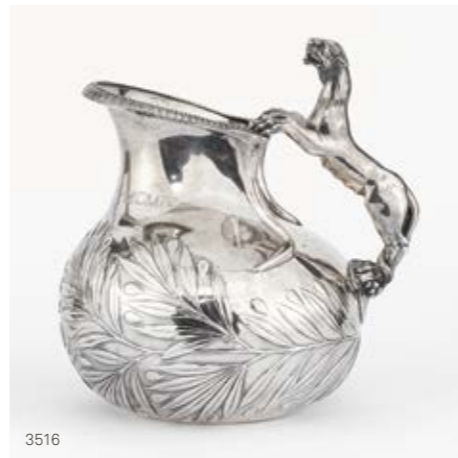
3561



3539



3659



3516



3573



3532



3558



3537



3566



3533



3535



3543



3547



3619



3611



3575



3650



3653



3646



3602



3649



3651



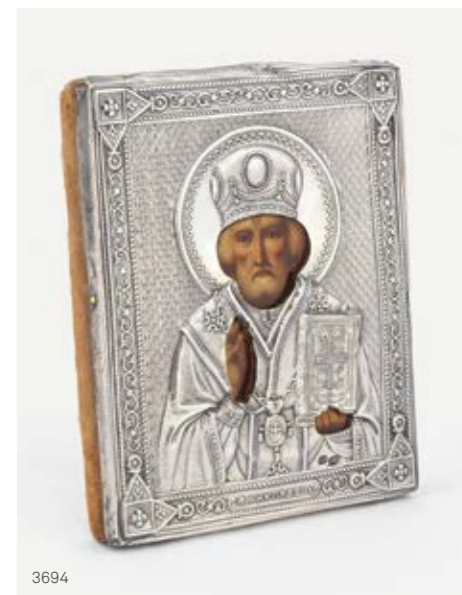
3615



3617



3613





4121



3922



3962



3847



3848



3842



3844



3701



4088



4215



4233



4217



4248



4112



4260



4220



4211



3988



3869



4275



4026



3767



4005



3770



3857



3915



3803



4070



3814



3811



4155



4277



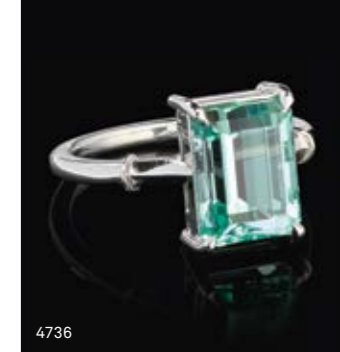
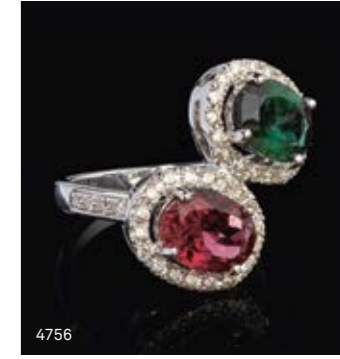
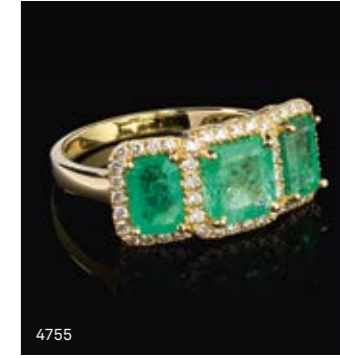
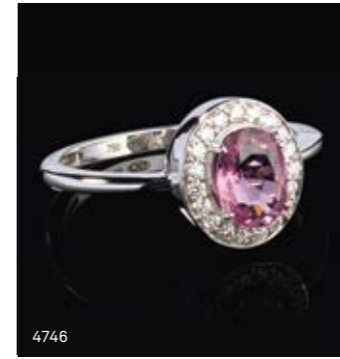
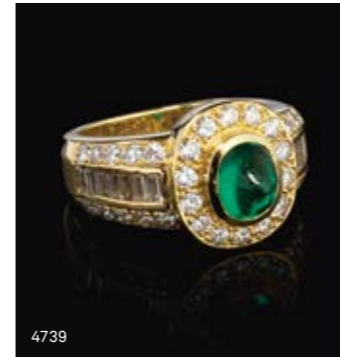
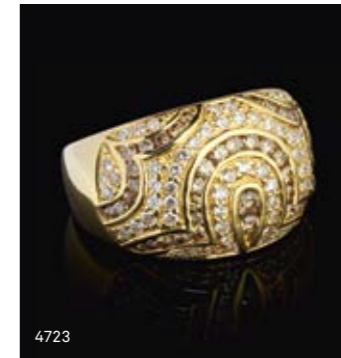
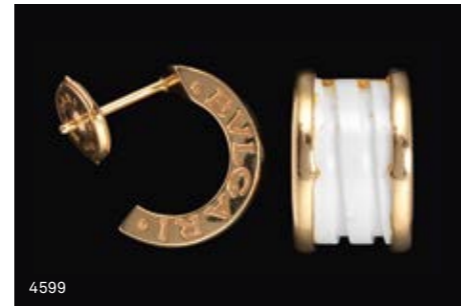
4076

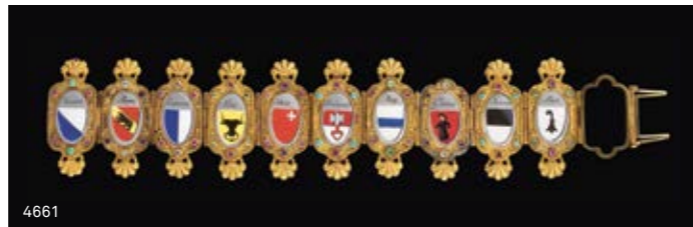


4285



4281







4760



4809



4762



4607



4815



4695



4774



4788



4780



4770



4713



4827



4826



4824



4779



4807



4595



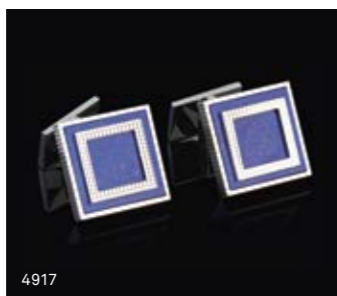
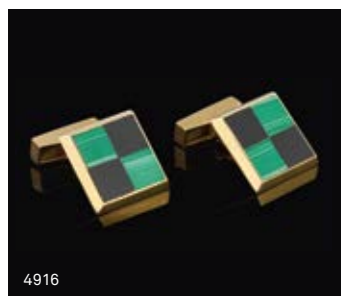
4806



4823



4821







5109



5105



5113



5112



5114



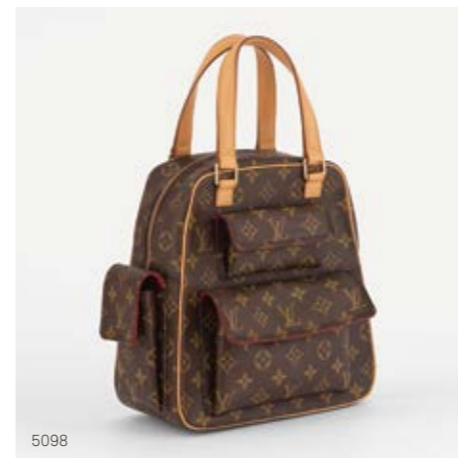
5108



5116



5122-5124



5098



5107



5121



5457



5379



5403



5409



5402



5363



5519



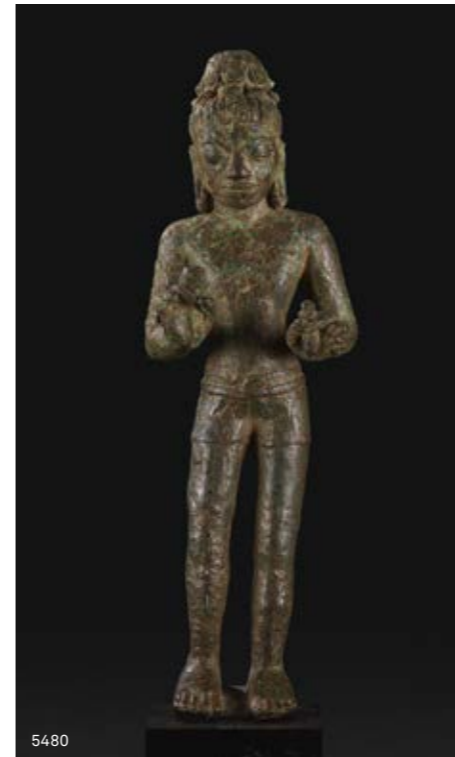
5516



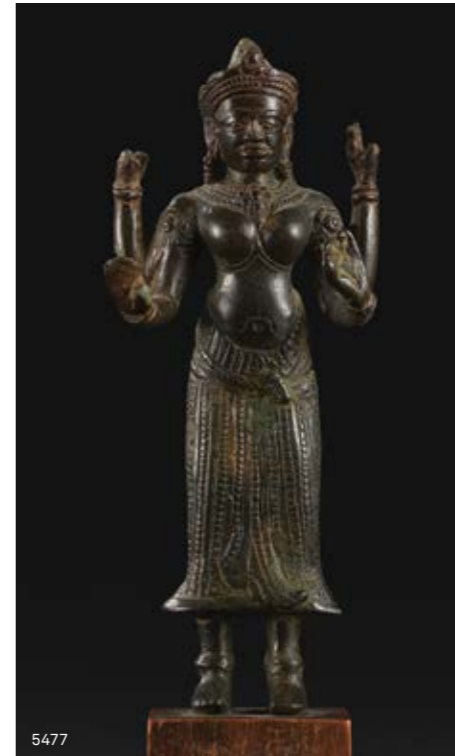
5530



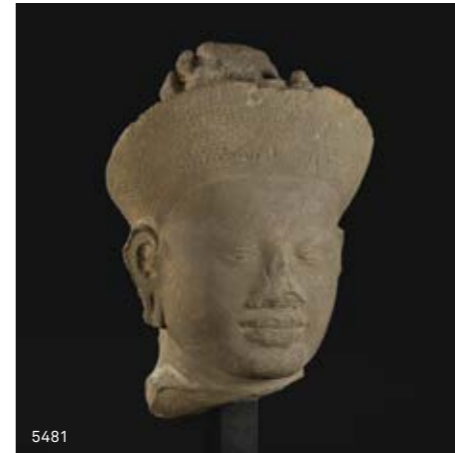
5484



5480



5477



5481



5478



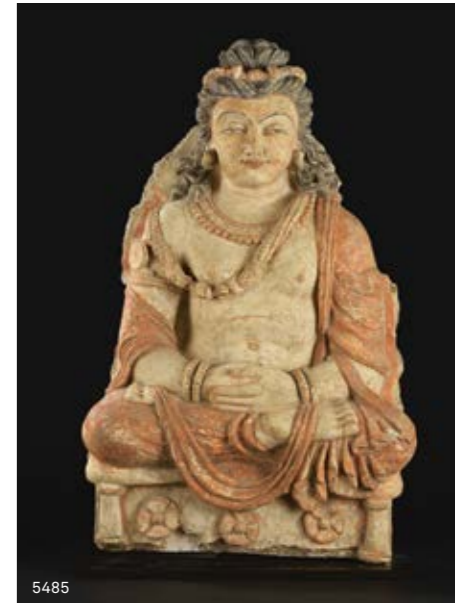
5482



5483



5476



5485



# CONDITIONS DE VENTE

1. La vente a lieu strictement au comptant, en francs suisses, et sans garantie. Toutefois, pour permettre un déroulement rapide de celle-ci, il sera établi un bordereau pour chaque acheteur qui doit donner son identité lors de l'adjudication. Les bordereaux sont payables à la fin de chaque vacation.
2. L'adjudication sera prononcée en faveur du dernier enchérissant. En cas de litige, l'adjudication est annulée et le lot est immédiatement remis en vente.
3. L'huissier judiciaire ou le commissaire-priseur ont le droit d'avancer les enchères, de séparer, joindre ou retirer n'importe quel lot, cela à son absolue discrétion. Dans le cas où un prix de réserve a été fixé par le vendeur, l'huissier judiciaire se réserve le droit d'enchérir pour le compte de ce dernier. Lorsqu'un prix de réserve n'est pas atteint, il sera passé à la criée du lot suivant par un simple coup de marteau.
4. Les surenchères doivent avoir lieu à haute voix ou par signe traduisant sans équivoque la volonté de surenchérir. L'huissier judiciaire se réserve le droit de refuser les enchères émanant d'acheteurs inconnus. Le montant minimum des surenchères est fixé à 10%. Toutefois, l'huissier judiciaire pourra modifier ce taux en l'annonçant préalablement.
5. L'acheteur paie une échute de 25% en sus du prix d'adjudication de chaque lot, plus la TVA de 8.1% sur cette échute. Les acheteurs passant par l'intermédiaire d'Invaluable LIVE paient 5% supplémentaires sur le prix d'adjudication. Pour les lots marqués d'un \*, la TVA due par l'acheteur est calculée sur le prix d'adjudication augmenté de l'échute. Les acheteurs étrangers doivent se renseigner avant la vente et se conformer aux règles d'importation et d'exportation entre la Suisse et le pays de destination. Si le montant de TVA dépasse CHF 50, elle pourra être remboursée sur présentation des documents d'exportation validés par les douanes suisses.
6. Les objets sont mis aux enchères dans l'état dans lequel ils se trouvent au moment de l'adjudication. L'exposition permettant aux acheteurs de se rendre compte de l'état des objets, il ne sera admis aucune réclamation une fois l'adjudication prononcée.
7. Le catalogue a été rédigé avec soin en toute bonne foi. Les informations comprises dans le catalogue sont uniquement l'expression d'une opinion et ne constituent pas une garantie. Elles sont fournies à titre purement indicatif. Il en est de même des photographies, dimensions et poids. Aucun dommage n'est mentionné dans le catalogue. Des rapports sur l'état des objets, qui sont également fournis à titre indicatif, sont disponibles sur demande pour les lots dont l'estimation basse est supérieure à CHF 500.
8. Tout visiteur est responsable à concurrence de la moyenne des estimations, augmentée de la commission et de la TVA, des dommages qu'il cause aux objets ou lots exposés.
9. Les ordres d'achat sont exécutés avec soin et sans frais par les huissiers. Le formulaire est téléchargeable sur le site internet. Les ordres d'achat doivent être communiqués au moins 24h avant le début de la vente.
10. Les enchères par téléphone sont acceptées lorsque les acheteurs sont connus des huissiers judiciaires et que l'estimation basse du lot est égale ou supérieure à CHF 300. Genève Enchères décline toute responsabilité si elle ne parvient pas à joindre l'enchérissant pour des raisons techniques ou autres. Le formulaire est téléchargeable sur le site internet.
11. Les profits et les risques passent à l'acheteur dès l'adjudication prononcée et les achats tombent sous l'entière responsabilité de l'acheteur; il ne devient toutefois propriétaire de l'objet qu'une fois le paiement complet effectué. L'acheteur sera lui-même chargé de faire assurer ses acquisitions et Genève Enchères décline toute responsabilité quant aux dommages que l'objet pourrait encourir et ceci dès l'adjudication prononcée. En cas de défaut de paiement dans les 3 jours, l'acheteur s'expose à des poursuites judiciaires et à l'annulation de la vente sur réquisition du vendeur après avoir été mis en demeure.
12. Les lots doivent être enlevés aux frais et risques de l'acheteur. Sauf accord contraire, aucun lot ne sera remis avant la fin de la vacation et avant le paiement total du prix. Les heures de remise des lots sont indiquées dans le catalogue. Les objets qui n'ont pas été retirés dans les 7 jours à compter du dernier jour de la vente seront envoyés dans un garde-meubles aux frais et risques de l'acheteur. Un montant de CHF 30 par lot et par semaine sera facturé, ainsi qu'un montant forfaitaire de CHF 100 de frais administratifs.
13. Le paiement peut être effectué en espèces, par virement bancaire, par carte de débit (PostCard et Maestro) ou de crédit (Visa et Mastercard). Pour ces dernières, un montant de 2% du total à payer sera ajouté à titre de participation aux frais perçus par l'émetteur de la carte. Genève Enchères se réserve le droit de refuser un paiement par carte de crédit. Les chèques ne sont pas acceptés.
14. Genève Enchères conserve le droit après la vente d'utiliser et de publier toutes les images (photographies, films, etc.) des objets vendus, notamment à des fins publicitaires.
15. Celui qui intentionnellement entrave ou fausse le libre jeu des enchères sera passible de peines de police.
16. Tout litige relatif à la vente sera soumis à l'application exclusive du droit suisse et à la juridiction des tribunaux du canton de Genève, quel que soit le domicile des parties.



# ORDRE D'ACHAT

No de lot	Description	Montant maximum de l'offre en CHF (hors échute et TVA)
_____	_____	_____
_____	_____	_____
_____	_____	_____
_____	_____	_____
_____	_____	_____
_____	_____	_____
_____	_____	_____
_____	_____	_____
_____	_____	_____

\_\_\_\_\_

Nom

\_\_\_\_\_

Prénom

\_\_\_\_\_

Adresse

\_\_\_\_\_

Code postal, localité

\_\_\_\_\_

Pays

\_\_\_\_\_

Tél

\_\_\_\_\_

Fax

\_\_\_\_\_

Mobile

\_\_\_\_\_

E-mail

Je confirme avoir pris connaissance  
des conditions de vente et les accepter.

\_\_\_\_\_

Lieu, date

\_\_\_\_\_

Signature

Les ordres d'achat doivent parvenir  
à Genève Enchères 48h avant la vente.

**Genève Enchères**

Rue de Monthoux 38  
CH 1201 Genève  
T +41 22 710 04 04  
F +41 22 710 04 05  
contact@geneve-encheres.ch  
www.geneve-encheres.ch

**Huissier judiciaire**

Maître Jean Christin

**Graphisme**

Z+Z, www.zplusz.ch

**Photographie**

Raphaël Susitna,  
www.raphaelsusitna.com

**Remerciements**

Merci à Albert, André, Anne-Claire,  
Cathy, Colombe, Delphine, Ludovic,  
Michaela, Michèle, Raffaele,  
Suzanne et Yan pour l'aide qu'ils  
nous ont apportée.



Genève Enchères  
Rue de Monthoux 38  
CH 1201 Genève

